

# ЛИРА-САПР 2021

Программный комплекс для  
проектирования и расчета  
машиностроительных  
и строительных конструкций  
различного назначения

## Руководство по установке

*Группа компаний LiraLand, 2021*

©2011 - 2021 Группа компаний LiraLand

## Оглавление

<b>Состав ПК ЛИРА-САПР 2021</b>	<b>4</b>
<b>Ключ защиты</b>	<b>4</b>
Общая информация	4
Типы ключей защиты	5
Дистанционное изменение комплектности	5
<b>Системные требования</b>	<b>6</b>
Программное обеспечение	6
Аппаратное обеспечение	6
Процессор	6
Оперативная память	6
Жесткий диск	6
Монитор	6
Устройство чтения DVD-дисков	7
Порты	7
Периферийные устройства	7
<b>Установка ПК ЛИРА-САПР 2021 на компьютер</b>	<b>7</b>
Процесс установки	7
Особенности установки «КМ-САПР»	16
Особенности установки «Импорт планов DXF»	17
Особенности установки «Связь с Autodesk Revit»	18
Особенности установки «Связь с Tekla Structures»	21
Особенности установки ПК ЛИРА-САПР 2021 с сетевой защитой	22
<b>Удаление ПК ЛИРА-САПР 2021 с компьютера</b>	<b>23</b>
<b>Работа с утилитой KeyUserInfo</b>	<b>24</b>
Подготовка ключа защиты к обновлению	26
Обновление данных ключа защиты	27

## Состав ПК ЛИРА-САПР 2021

В состав пакета **ПК ЛИРА-САПР 2021** входит:

- ☒ Инсталляционный DVD диск **ПК ЛИРА-САПР 2021** для операционной системы Windows. Комментарии по использованию программы инсталляции даны в соответствующих разделах данного руководства.
- ☒ Ключ защиты. Инструкции по инсталляции ключа защиты даны в соответствующем разделе данного руководства.



**Внимание.** Ключ защиты **ПК ЛИРА-САПР 2021** является неотъемлемой частью программы. Утерянные ключи защиты замене не подлежат.

- ☒ Комплект документации:
  - Лицензионное соглашение на программный продукт.
  - Руководство пользователя.



**Примечание.** Состав пакета **ПК ЛИРА-САПР 2021** может меняться.

## Ключ защиты

### Общая информация

**ПК ЛИРА-САПР 2021** поставляется с локальным или сетевым ключом защиты для USB порта.

Информация о комплектности программы хранится в ключе защиты. Ключ защиты является неотъемлемым атрибутом **ПК ЛИРА-САПР 2021**.

При работе с **ПК ЛИРА-САПР 2021** ключ защиты должен быть все время подключен к USB порту. При этом индикатор на ключе должен светиться без морганий. Если ключ подсоединен неплотно, то в процессе работы возможны сбои. В случае отсутствия ключа Вы не сможете запустить **ПК ЛИРА-САПР 2021**.

Если ключ защиты поврежден либо не светится индикатор, то для замены ключа свяжитесь с нашим представителем или нашей компанией.

Подробная информация об установке ключа защиты описана в соответствующих разделах данного руководства.

### Типы ключей защиты

**ПК ЛИРА-САПР 2021** может поставляться с USB-ключами защиты типа: Guardant Code – локальный ключ или Guardant Sign Net – сетевой ключ.



*Рис. 1 Внешний вид ключа защиты Guardant*



**Примечание.** Сетевой ключ защиты внешне похож на локальный ключ защиты, однако эти два ключа не являются взаимозаменяемыми, поскольку используют разные методы работы.

### Дистанционное изменение комплектности

Дистанционное программирование ключей помогает быстро и легко изменять комплектность **ПК ЛИРА-САПР 2021**, не прерывая работы с комплексом. Для выполнения дистанционного перепрограммирования ключа предназначена утилита **KeyUserInfo**, установленная в базовом каталоге **ПК ЛИРА-САПР 2021**. Работа с утилитой **KeyUserInfo** описана в соответствующем разделе данного руководства.

## Системные требования

### Программное обеспечение

- Microsoft Windows 7/8/10.
- Microsoft .NET Framework 4.5.2 (устанавливается при установке **ПК ЛИРА-САПР 2021**).
- Internet Explorer 9/10/11.

### Аппаратное обеспечение

#### Процессор

Как минимум необходим компьютер с процессором Intel Pentium 2 ГГц, либо другим совместимым процессором.



**Примечание.** Для достижения более высокой скорости работы, требуется процессор более высокого класса и частоты. Рекомендуется процессор Intel Core i7 с частотой 4 ГГц (либо совместимый).

#### Оперативная память

Минимальный объем оперативной памяти: рекомендуемый объем для используемой операционной системы 2 Гб или более.

#### Жесткий диск

Для полной установки необходимо около 2.5 Гб свободного места на жестком диске. При работе с **ПК ЛИРА-САПР 2021** необходимое свободное место на диске зависит от размера и сложности решаемых задач, минимум необходимо 2 Гб.

#### Монитор

Как минимум необходимо иметь видеоадаптер с 32-битным цветом и монитор 19 дюймов и более. Для корректной работы графических функций библиотеки OpenGL, видеоадаптер должен обеспечивать аппаратное ускорение графики, поддерживая стандарт OpenGL 1.1. Для графики, которая работает на основе технологии Direct X, необходимо иметь видеоадаптер с поддержкой Direct X11.



**Примечание.** Качество изображения и скорость обновления экрана зависят от типа и параметров графического адаптера.

### *Устройство чтения DVD-дисков*

Необходимо для установки **ПК ЛИРА-САПР 2021** с DVD-диска.

### *Порты*

Для работы **ПК ЛИРА-САПР 2021** с локальным ключом защиты на компьютере должен быть хотя бы один свободный USB порт для установки ключа защиты. Тип ключа защиты Вы можете выбрать при покупке **ПК ЛИРА-САПР 2021**.

### *Периферийные устройства*

Необходима мышь Microsoft Mouse или другое совместимое указательное устройство для работы в Windows.

## **Установка ПК ЛИРА-САПР 2021 на компьютер**

### **Процесс установки**

После установки DVD-диска в устройство чтения Windows, для запуска программы установки **ПК ЛИРА-САПР 2021**, запустите файл **SetupLiraSAPR2021.exe**, который находится на инсталляционном DVD-диске **ПК ЛИРА-САПР 2021**.

Программа установки работает на языке операционной системы.



**Внимание.** Ключ защиты Guardant следует подключать к порту после выполнения инсталляции.

После запуска инсталляции на экране появится первый диалог выбора языка инсталляции (рис. 2). Вы можете выбрать *русский*, *украинский* или *английский* язык.

Для остановки инсталляции на любом этапе Вам достаточно нажать на кнопку **Отмена** и программа установки корректно завершит свою работу.

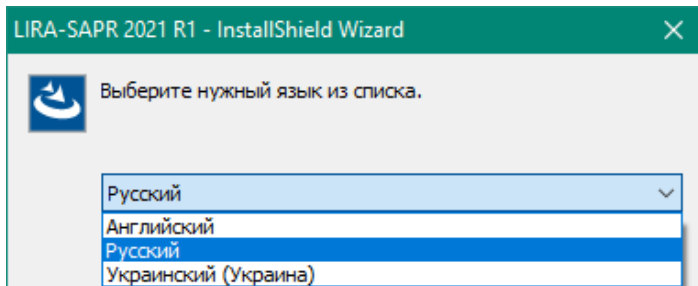


Рис. 2 Окно программы установки «Выбор языка»

После подтверждения выбранного языка откроется диалог приветствия.



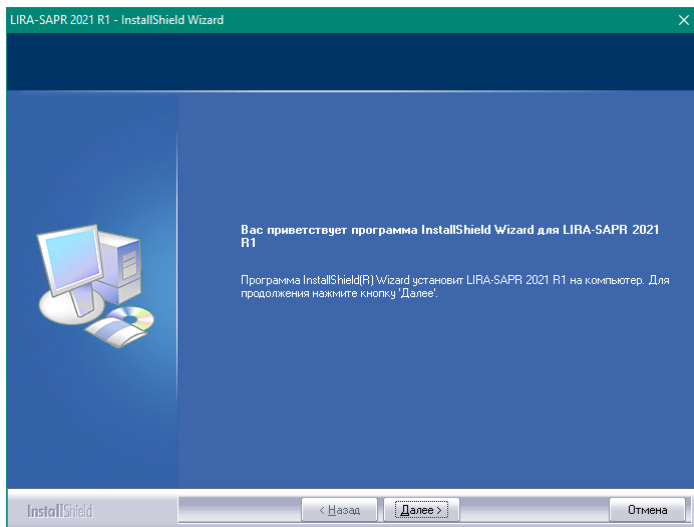
**Внимание.** Если Вы произвели повторный запуск уже установленного пакета, программа инсталляции предложит выполнить удаление уже установленной копии **ПК ЛИРА-САПР 2021**.



**Внимание.** Если Вы получили новый инсталляционный пакет **ПК ЛИРА-САПР 2021** и на компьютере уже установлен предыдущий релиз, программа инсталляции предложит выполнить удаление уже установленной копии **ПК ЛИРА-САПР 2021**. После завершения удаления установленной копии **ПК ЛИРА-САПР 2021** будет автоматически запущена инсталляция нового релиза программы.

При подготовке к инсталляции **ПК ЛИРА-САПР 2021** проверяется наличие установленного компонента **Microsoft .NET Framework 4.5.2**, и если он не установлен, программа инсталляции выполнит его установку. Установка **Microsoft .NET Framework 4.5.2** выполняется довольно продолжительное время и может потребовать перезагрузки компьютера.

После окончания установки **Microsoft .NET Framework** программа инсталляции продолжит установку **ПК ЛИРА-САПР 2021** (рис. 3).



*Рис. 3 Окно программы установки «Приветствие»*

При нажатии на кнопку **Далее** откроется диалог с текстом лицензионного соглашения с конечным пользователем (рис. 4). Ознакомившись с этой информацией и выбрав строку **Я принимаю условия лицензионного соглашения**, нажмите кнопку **Далее**.

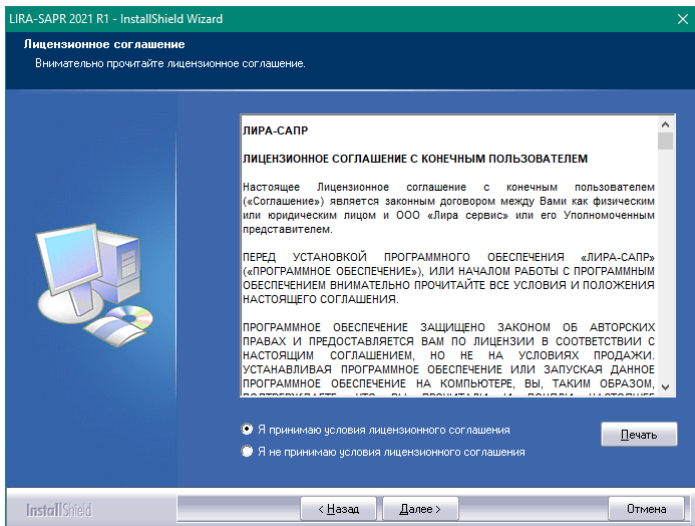


Рис. 4 Окно программы установки «Лицензионное соглашение»

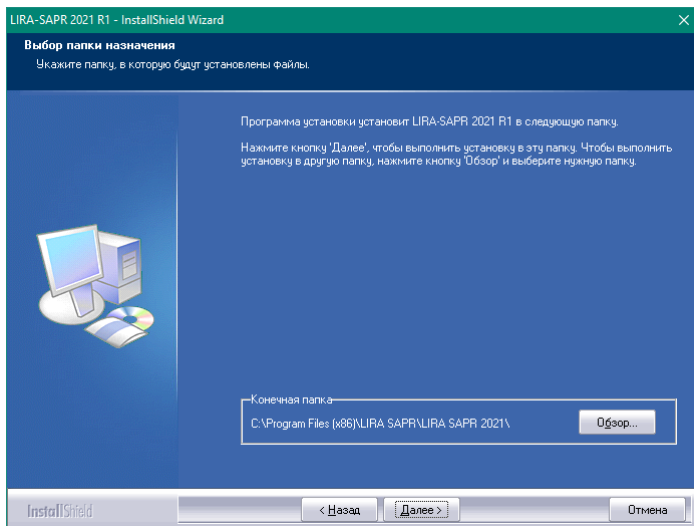


**Внимание.** До тех пор, пока Вы не выберете строку **Я принимаю условия лицензионного соглашения**, кнопка **Далее** будет неактивной.



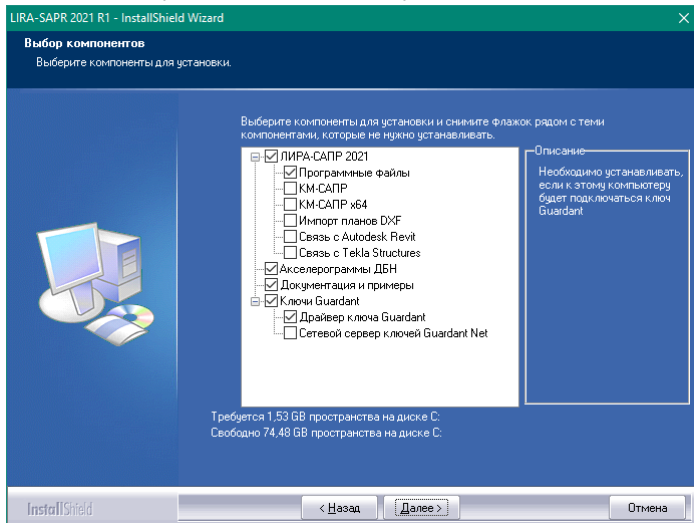
**Примечание.** Если Вы хотите вывести на печать текст лицензионного соглашения, нажмите кнопку **Печать**. Текст печатается сразу на принтер по умолчанию.

В следующем диалоге (рис. 5) Вы можете изменить имя папки по умолчанию, в которую будет производиться установка исполняемых и служебных файлов **ПК ЛИРА-САПР 2021**. Для этого нажмите кнопку **Обзор** и измените путь и имя папки в открывшемся окне.



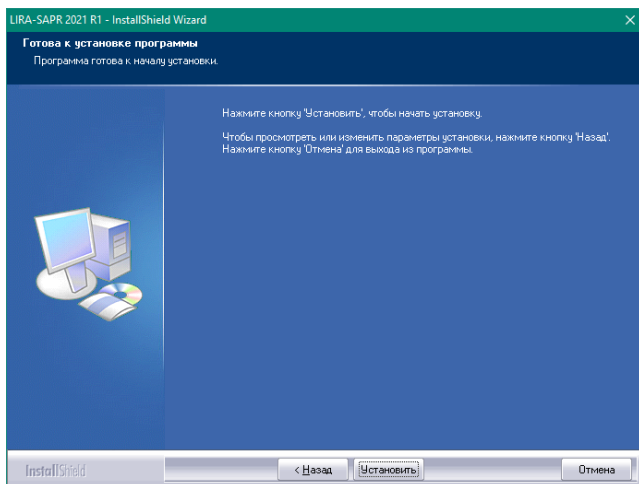
*Рис. 5 Окно программы установки «Выбор папки назначения»*

В следующем диалоге (рис. 6) Вы можете изменить список компонентов, устанавливаемых по умолчанию.



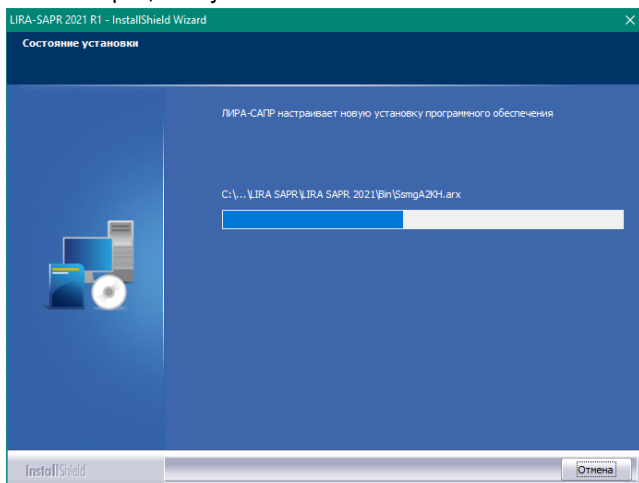
*Рис. 6 Окно программы установки «Выбор компонентов»*

Следующий диалог (рис. 7) выполнит запуск программы установки.



*Рис. 7 Окно программы установки  
«Готова к установке программы»*

В следующем окне диалога (рис. 8) будет отображаться состояние процесса установки.



*Рис. 8 Окно программы установки «Состояние установки»*

После завершения копирования файлов на жесткий диск компьютера программа установки запросит путь к папкам хранения исходных данных и результатов расчета **ПК ЛИРА-САПР 2021** (рис. 9).

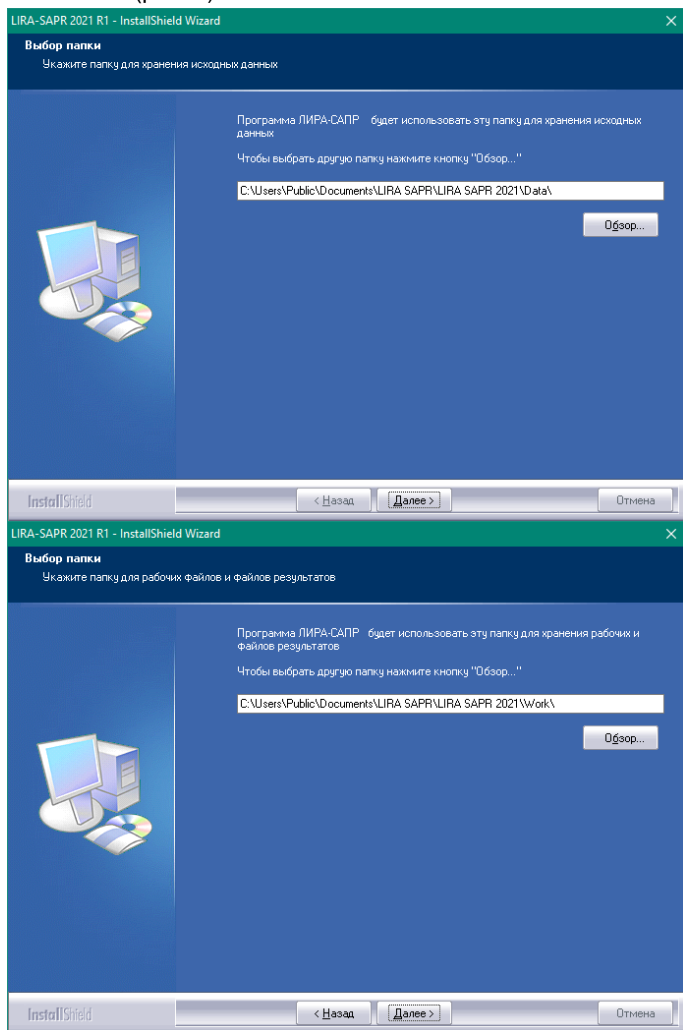


Рис. 9 Окно программы установки «Выбор папки»

Далее программа установки произведет настройку программы **САФИР**. На компьютер будет установлена программа **САФИР** с модулями **САФИР-КОНСТРУКЦИИ** и **САФИР-ЖБК**.



**Примечание.** По умолчанию будет установлен вид интерфейса **Ленточный интерфейс**, в котором рабочее пространство **ПК ЛИРА-САПР 2021** после завершения установки будет основано на панелях инструментов, разделенных вкладками.

После завершения установки **ПК ЛИРА-САПР 2021** пользователь в любой момент может поменять вид интерфейса на **Классический интерфейс**, в котором рабочее пространство **ПК ЛИРА-САПР 2021** будет организовано при помощи меню и панелей инструментов.

После выполнения установки, необходимых настроек системы и создания ярлыков программа инсталляции предложит запустить программу установки драйвера ключа (рис. 10) если в диалоге выбора компонентов был установлен флажок **Драйвер ключа Guardant**.

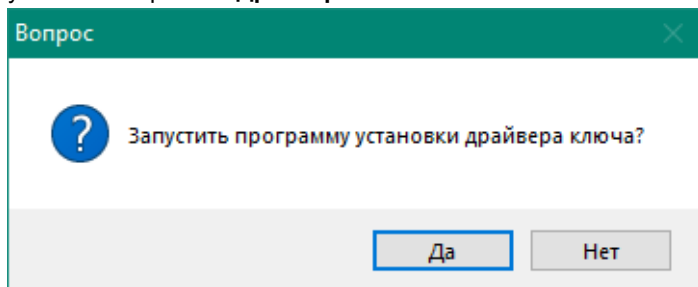


Рис. 10 Окно программы установки с запросом об установке драйвера ключа

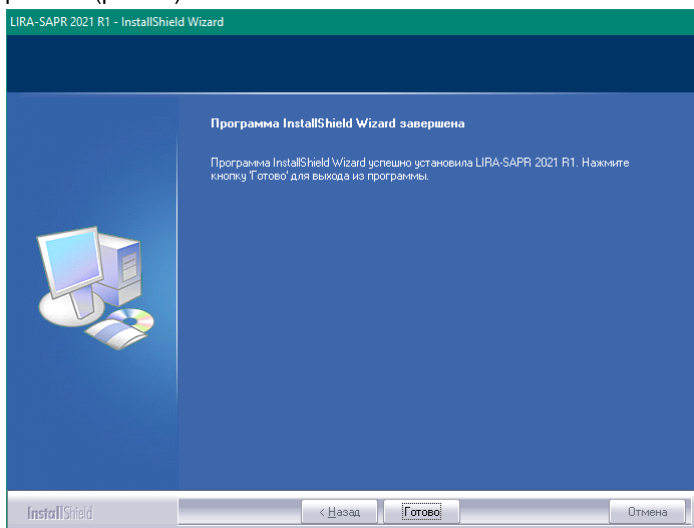


**Примечание.** Если Вы случайно отказались от установки пакета драйверов ключей Guardant, это можно сделать после завершения установки **ПК ЛИРА-САПР 2021** запустив соответствующую программу инсталляции из папки **/Guardant** на DVD диске или из папки **/Guardant**, которая находится в корневой папке установленной программы (по умолчанию путь **C:\Program Files\LIRA SAPR\LIRA SAPR 2021**).



**Внимание.** Если установка пакета драйверов ключей Guardant не выполнялась, **ПК ЛИРА-САПР 2021** не сможет работать с ключом защиты.

После установки драйвера ключей Guardant программа установки **ПК ЛИРА-САПР 2021** сообщит о завершении работы (рис.11).



*Рис. 11 Окно программы установки «Завершение»*

После окончания установки подключите ключ защиты к USB порту. Windows автоматически настроит новое оборудование, после чего на ключе загорится индикатор. После этого **ПК ЛИРА-САПР 2021** готов к работе.

### Особенности установки «КМ-САПР»

**КМ-САПР** является приложением, работающим в среде **AutoCAD**. Работа программы **КМ-САПР** возможна только при наличии установленной программы **AutoCAD** на компьютере, на котором запускается **КМ-САПР**.



**Внимание.** **КМ-САПР** не работает с **AutoCAD LT**.



**Примечание.** **КМ-САПР** не может быть подключена сразу к нескольким версиям **AutoCAD** одновременно.

Для установки **КМ-САПР** нужно в диалоге **Выбор компонентов** включить установку **КМ-САПР** или **КМ-САПР x64**, после окончания копирования файлов откроются диалоги выбора версии **AutoCAD** (рис. 12 и 13).

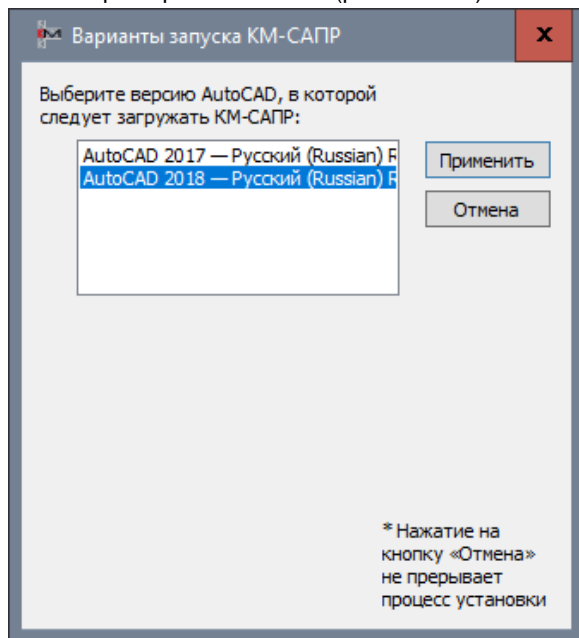


Рис. 12 Окно Выбор версии AutoCAD для КМ-САПР

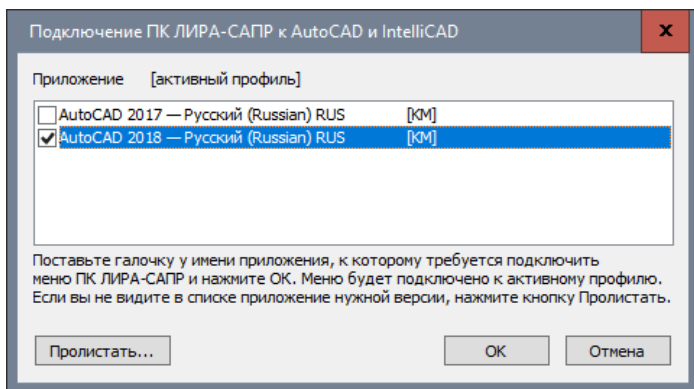


Рис. 13 Окно Выбора версии AutoCAD и IntelliCAD для КМ-САПР и поэтажных планов DXF

### Особенности установки «Импорт планов DXF»

**ПК ЛИРА-САПР 2021** имеет возможность импортировать из текстовых DXF файлов строительные оси, стены, плиты, колонны и балки. Для того чтобы **ПК ЛИРА-САПР 2021** импортировал эти объекты, в DXF файле они должны быть представлены определенным образом и принадлежать слою с предопределенным именем.

Программа установки **ПК ЛИРА-САПР 2021** может интегрировать в программы, поддерживающие AutoLISP (такие как AutoCAD или IntelliCAD), свое меню **ЛИРА**, команды которого помогают в построении поэтажных планов.

Для установки **«Импорт планов DXF»** нужно в диалоге **Выбор компонентов** включить установку модулей **Импорт планов DXF**, после окончания копирования файлов откроется диалог выбора версии AutoCAD и IntelliCAD (рис. 13).



**Внимание.** Функция **«Импорт планов DXF»** не работает с AutoCAD LT.



**Примечание.** Функция **«Импорт планов DXF»** может быть подключена сразу к нескольким версиям AutoCAD и IntelliCAD одновременно.

### Особенности установки «Связь с Autodesk Revit»

ПК ЛИРА-САПР 2021 имеет возможность импортировать конструктивные модели из Revit Structure/Revit 2008...2021 и визуализировать подобранную арматуру в Revit.

Для установки «Связь с Autodesk Revit» нужно в диалоге **Выбор компонентов** включить установку модулей «Связь с Autodesk Revit». Также необходимо закрыть все работающие экземпляры программы Revit Structure/Revit.

В некоторых случаях автоматическая установка может не произвестись и тогда установку нужно произвести в ручном режиме.

Для ручной установки для версий Revit Structure 2008/2009/2010/2011 необходимо произвести следующие действия:

1. Закрыть все работающие экземпляры программы Revit Structure.
2. Открыть для редактирования файл *Revit.ini*. По умолчанию он находится в папке установки Revit Structure, например, "C:\Program Files\Autodesk Revit Structure 2011\Program"
3. Найти раздел [ExternalCommands], если нет - дописать в конец Revit.ini строку [ExternalCommands], открывающую этот раздел.
4. Найти в этом разделе строку ECCount=%0, увеличить число %0 на 1. Если эта строка не существует, дописать строку ECCount=1.
5. Дописать в этом разделе строки:

ECName%1=Экспорт в ПК ЛИРА-САПР

ECClassName%1=SsmRP.ExportToLira

ECAssembly%1=LIRA\_PATH\SsmRP%2.dll

ECDescription%1=Экспорт аналитической модели  
RevitStructure в ПК ЛИРА-САПР

где %1 - номер добавляемой команды,

LIRA\_PATH – путь к установленному ПК ЛИРА-САПР,

SsmRP%2.dll – модуль, содержащий данную команду согласно следующей таблицы:

<u>Версия Revit</u>	<u>Модуль</u>
Revit Structure 2008	\Bin\SsmRP.dll
Revit Structure 2009	\Bin\SsmRP9.dll
Revit Structure 2010	\Bin\SsmRP10.dll
Revit Structure 2011	\Bin\SsmRP11.dll
Revit Structure 2010, 64-бит	\Bin\x64\SsmRP10.dll
Revit Structure 2011, 64-бит	\Bin\x64\SsmRP11.dll

## 6. Сохранить отредактированный файл Revit.ini

Пример модификации файла Revit.ini для Revit Structure 2011:

[ExternalCommands]

ECCount=1

ECName1=Экспорт в ПК ЛИРА-САПР

ECClassName1=SsmRP.ExportToLira

ECAsssembly1=C:\Program files\LIRA SAPR\LIRA SAPR  
2021\Bin\SsmRP11.dll

ECDescription1=Экспорт аналитической модели RevitStructure  
в ПК ЛИРА-САПР

Для ручной установки для версий Revit Structure/Revit  
2012/2013/2014/2015/2016/2017/2018/2019/2020/2021

необходимо произвести следующие действия:

1. Создать текстовый файл в кодировке UTF-8 с именем  
"SsmRP.addin" и следующим содержимым:

```
<?xml version="1.0" encoding="utf-8"?>
```

```
<RevitAddIns>
```

```
<AddIn Type="Command">
```

```
<Assembly>C:\Program Files\LIRA SAPR\LIRA SAPR  
2021\Bin\SsmRP%3.dll</Assembly>
```

```
<ClientId>80BB17C2-2E40-44fd-8FA5-  
841D44402021</ClientId>
```

```

<FullClassName>SsmRP.ExportToLira</FullClassName>
<Text>Экспорт в ПК ЛИРА-САПР</Text>
<Description>Экспорт аналитической модели Revit Structure в
ПК ЛИРА-САПР</Description>
<VisibilityMode>AlwaysVisible</VisibilityMode>
<VendorId>LIRA_SAPR</VendorId>
<VendorDescription>LIRA SAPR Ltd., www.liraland.ru
</VendorDescription>
</AddIn>
</RevitAddIns>

```

Если папка установки отличается от **C:\Program Files\LIRA SAPR\LIRA SAPR 2021**, то в файле "SsmRP.addin" вместо нее следует прописать действительную папку.

Здесь SsmRP%3.dll – исполняемый модуль согласно следующей таблицы:

<u>Версия Revit</u>	<u>Модуль</u>
Revit Structure 2012	SsmRP12.dll
Revit Structure 2013	SsmRP13.dll
Revit Structure 2014	SsmRP14.dll
Revit Structure/Revit 2015	SsmRP15.dll
Revit Structure/Revit 2016	SsmRP16.dll
Revit Structure/Revit 2017	SsmRP17.dll
Revit Structure/Revit 2018	SsmRP18.dll
Revit Structure/Revit 2019	SsmRP19.dll
Revit Structure 2012, 64-бит	x64\SsmRP12.dll
Revit Structure 2013, 64-бит	x64\SsmRP13.dll
Revit Structure 2014, 64-бит	x64\SsmRP14.dll
Revit Structure/Revit 2015, 64-бит	x64\SsmRP15.dll
Revit Structure/Revit 2016, 64-бит	x64\SsmRP16.dll

Revit Structure/Revit 2017, 64-бит	x64\SsmRP17.dll
Revit Structure/Revit 2018, 64-бит	x64\SsmRP18.dll
Revit Structure/Revit 2019, 64-бит	x64\SsmRP19.dll
Revit Structure/Revit 2020, 64-бит	x64\SsmRP20.dll
Revit Structure/Revit 2021, 64-бит	x64\SsmRP21.dll

2. Переместить этот файл в папку:

для Windows 7/8/10:

C:\ProgramData\Autodesk\Revit\Addins\2012\

Для Revit Structure/ Revit 2013 в имени папки необходимо заменить 2012 на 2013, для 2014 версий на 2014, для 2015 версий на 2015, для 2016 версий на 2016, для 2017 версий на 2017, для 2018 версий на 2018, для 2019 версий на 2019, для 2020 версий на 2020, а для 2021 версий на 2021.

### *Особенности установки «Связь с Tekla Structures»*

Реализована технология **«Tekla Structures — ЛИРА-САПР — Tekla Structures»**, позволяющая импортировать в ПК **ЛИРА-САПР** расчетную схему, созданную в программе **Tekla Structures**, выполнить статический и динамический расчет, подобрать сечения элементов и армирование, результаты расчета экспортировать в **Tekla Structures** с последующим получением чертежей **КМД** и **ЧПУ**.

При установке **ПК ЛИРА-САПР 2021** подключается как расчетное приложение к программе **Tekla Structures** версии **21.0, 21.1, 2016, 2017, 2017i, 2018, 2018i, 2019, 2019i, 2020, 2021**.

Для установки **«Связь с Tekla Structures»** нужно в диалоге **Выбор компонентов** включить установку модулей **«Связь с Tekla Structures»**. Также необходимо закрыть все работающие экземпляры программы **Tekla Structure**.



**Внимание.** Установка **«Связь с Tekla Structures»** возможна только при наличии установленной программы **Tekla Structures**.

## Особенности установки ПК ЛИРА-САПР 2021 с сетевой защитой

При установке сетевого варианта **ПК ЛИРА-САПР 2021** на компьютер администратора в диалоге выбора компонентов обязательно включите компонент **Сетевой сервер ключей Guardant Net**. Обратите внимание на то, что компонент **Драйвер ключа Guardant** также должен быть включен. Если сервер сетевых ключей не выбран при инсталляции, то его можно установить отдельно с инсталляционного DVD-диска **ПК ЛИРА-САПР 2021** из каталога **.\Guardant**.

При установке сетевого варианта **ПК ЛИРА-САПР 2021** на рабочие станции никаких дополнительных компонентов устанавливать не нужно, а компонент **Драйвер ключа Guardant** устанавливать не обязательно.

Если локальная вычислительная сеть, в которой работает сетевая версия программы, обладает недостаточной пропускной способностью и(или) включает в себя очень много компьютеров, то поиск ключа при запуске программы может занимать продолжительное время. Чтобы ускорить поиск ключа в обширных сетях, отредактируйте файл **GNCLIENT.INI**, расположенный в каталоге, где обычно расположены данные программы на рабочей станции, например: **C:\Users\Public\Documents\LIRA SAPR\LIRA SAPR 2021\Settings**.

(Документы/Общие документы...).

В этом файле следует явно указать IP-адрес или сетевое имя компьютера, на котором установлен сервер ключа:

[server]

ip\_name = 192.168.1.1

В приведенном примере предполагается, что сетевой ключ подключен к компьютеру с IP-адресом 192.168.1.1.



**Внимание.** Руководство по настройке сервера ключей находится в папке **./Guardant** на DVD диске или в папке **./Guardant**, которая находится в корневой папке установленной программы (по умолчанию путь **C:\Program Files\LIRA SAPR\LIRA SAPR 2021**).

## Удаление ПК ЛИРА-САПР 2021 с компьютера

При необходимости удалить **ПК ЛИРА-САПР 2021** следует нажать кнопку **Пуск** и запустить **Панель управления**. Затем выберите элемент **Установка и удаление программ (Программы и компоненты)**. В списке установленных программ следует выбрать строку **LIRA SAPR 2021** и нажать кнопку **Удалить**. В открывшемся диалоговом окне (рис. 14) следует нажать кнопку **ОК**.

При этом все файлы и программы, которые были установлены в процессе инсталляции **ПК ЛИРА-САПР 2021**, будут удалены. Файлы проектов **ПК ЛИРА-САПР 2021**, которые были созданы в процессе работы, а также файлы результатов расчета не удаляются.

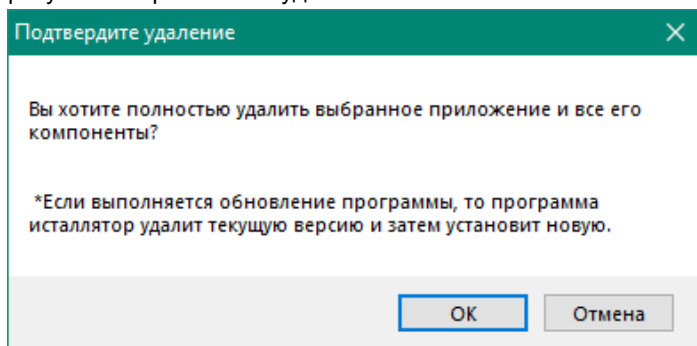


Рис. 14 Окно программы установки  
«Подтвердите удаление»



**Примечание.** При запуске программа инсталляции проверяет наличие установленной копии **ПК ЛИРА-САПР 2021**. Если **ПК ЛИРА-САПР 2021** уже установлена, программа инсталляции откроет диалог удаления (рис. 14) и в зависимости от наличия более новых компонентов в текущем дистрибутиве, после завершения удаления будет автоматически запущена инсталляция нового релиза программы.



**Внимание.** После удаления (деинсталляции) Вы сможете вновь установить **ПК ЛИРА-САПР 2021**.

## Работа с утилитой KeyUserInfo

Утилита **KeyUserInfo** предназначена для получения информации о ключе защиты, подключенного к Вашему компьютеру, а также для дистанционного перепрограммирования ключа.

Запустив утилиту **KeyUserInfo.exe** с ключом защиты, подключенным к Вашему компьютеру, откроется окно **Информация о ключе** (рис. 15), в котором отображается информация о ключе, список разрешенных ключом программ и детальная комплектация каждой из разрешенных программ.



**Примечание.** Если ключ защиты не подсоединен к Вашему компьютеру или установлено более одного ключа, то получение информации о ключе не может быть выполнено.

Для изменения комплектации программ, в окне диалога **Информация о ключе** (рис. 15) нужно выполнить следующие действия:

- Подготовить и отправить запрос обновления;
- Получить файл обновления и обновить данные ключа.

Эти действия предназначены для выполнения удаленного обновления памяти ключа, и конечным пользователям их не рекомендуется выполнять без специальных указаний.

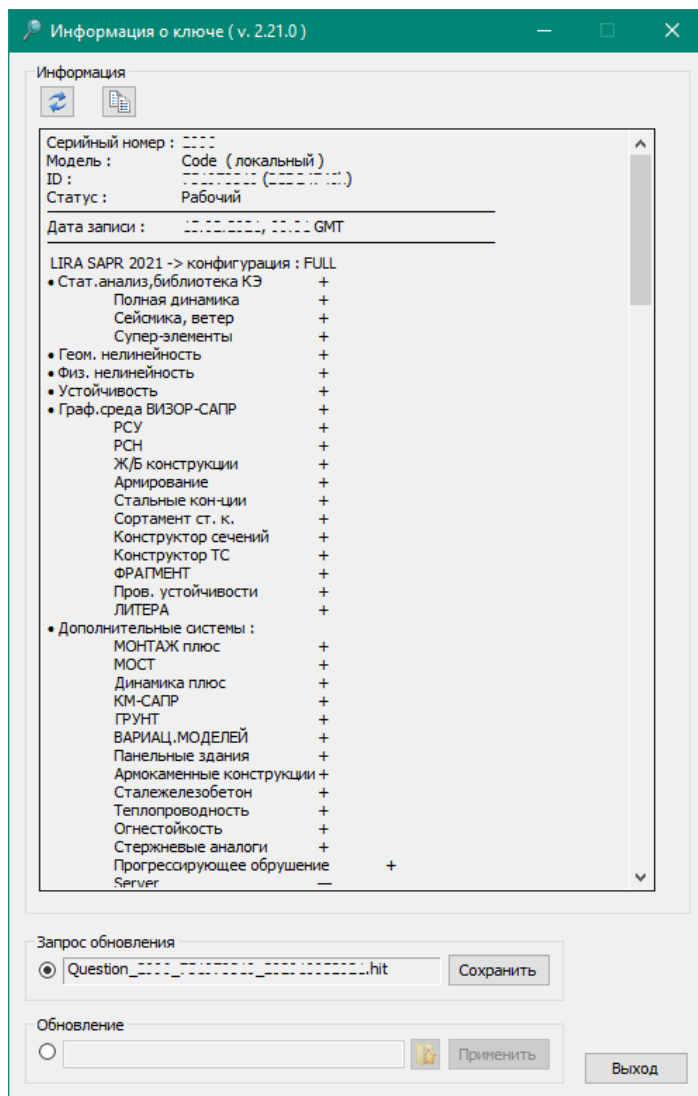


Рис. 15 Окно «Информация о ключе» утилиты KeyUserInfo

## Подготовка ключа защиты к обновлению



**Внимание.** Это действие выполняется только по специальному указанию наших представителей или нашей компании.

Для подготовки ключа защиты к выполнению удаленного обновления памяти, в окне утилиты **KeyUserInfo.exe** выберите строку **Выбрать состояние запроса обновления ключа**, которая находится в зоне **Запрос обновления**, и после этого нажмите на кнопку **Сохранить**. В появившемся окне **Запись файла запроса обновления** (рис. 16) выберите папку, в которую Вы хотите сохранить файл запроса обновления, и нажмите на кнопку **Сохранить**.

После этого отправьте сохраненный файл со своими контактными данными нашим представителям или нашей компании.



**Внимание.** Каждому файлу запроса обновления может соответствовать только один файл обновления. Поэтому после сохранения файла запроса обновления необходимо дождаться файла обновления.



**Внимание.** После выполнения подготовки ключа защиты к обновлению в окне мастера утилиты **KeyUserInfo** автоматически выбирается строка **Выбрать состояние обновления ключа**, которая находится в зоне **Запрос обновления**.

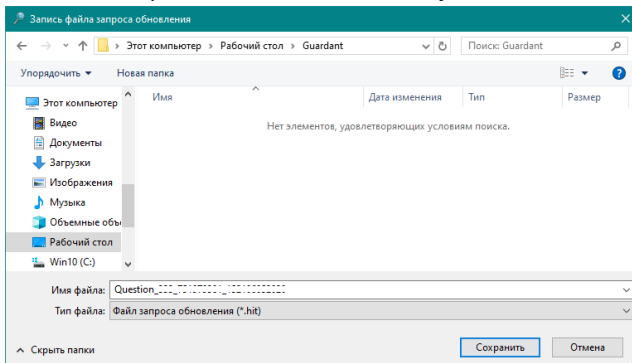


Рис. 16 Окно утилиты KeyUserInfo  
«Запись файла запроса обновления»

## Обновление данных ключа защиты



**Внимание.** Это действие выполняется только по специальному указанию наших представителей или нашей компании.

Конфигурация Вашего ключа защиты обновляется с помощью утилиты **KeyUserInfo.exe** и файла содержащего изменения конфигурации. Этот файл Вы можете получить по электронной почте.

Вставьте ключ защиты в порт и запустите утилиту **KeyUserInfo.exe**. В окне мастера утилиты **KeyUserInfo.exe** (рис. 15) при выбранной строке **Выбрать состояние обновления ключа**, которая находится в зоне **Запрос**



**обновления**, нажмите на кнопку **Выбрать файл обновления**. В появившемся окне **Выбор файла обновления** (рис. 17) выберите папку, в которую Вы ранее сохранили файл с изменениями конфигурации ключа. Далее выберите из списка присланный файл и нажмите на кнопку **Открыть**.

После этого в окне утилиты **KeyUserInfo.exe** (рис. 15) нажмите на кнопку **Применить**, которая находится в зоне **Запрос обновления**.

**Внимание.** При выборе строки **Выбрать**



**состояние обновления ключа**, кнопка **Выбрать файл обновления**, которая находится в зоне **Запрос обновления** окна мастера утилиты **KeyUserInfo**, будет неактивной до тех пор, пока не будет выполнена подготовка ключа защиты к обновлению.



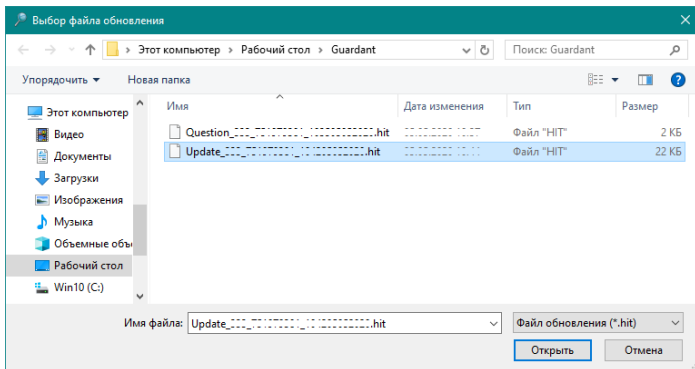



Рис. 17 Окно диалога  
«Выбор файла обновления»



**Примечание.** Рекомендуется использовать автоматически сгенерированные имена файлов запроса обновления и обновления ключа, так как в именах этих файлов присутствует ID ключа. Эта информация сможет Вам помочь оперативно идентифицировать пару файлов запрос-обновление и подключенный к компьютеру ключ.

При успешной авторизации ключа Вы должны получить сообщение **Обновление ключа выполнено успешно!**

После этого нажмите кнопку  – **Прочитать ключ**, которая находится в зоне **Информация** окна утилиты **KeyUserInfo.exe**.

Если Вы не обнаружили ожидаемых изменений в комплектации или необходимые программы не работают, то сообщите нашим представителям или нашей компании о проблеме.